

Adobe Premiere 6.0

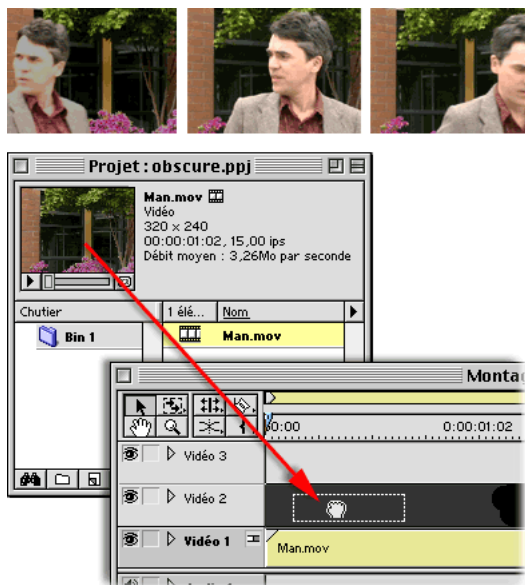
Insertion d'un effet de flou sur une image mobile

Les documentaires et les journaux télévisés font souvent apparaître des personnes ou des objets qui doivent rester anonymes. Afin de protéger l'identité du sujet, les éditeurs pixélisent ou rendent le visage ou tout autre partie distinctive du sujet flou. Si celui-ci bouge, la partie rendue floue en fait de même. Les outils de Adobe® Premiere® 6.0 vous permettent de réaliser facilement cet effet vous-même. Il vous suffit d'un métrage contenant un élément que vous désirez rendre flou.



1. Préparez le montage.

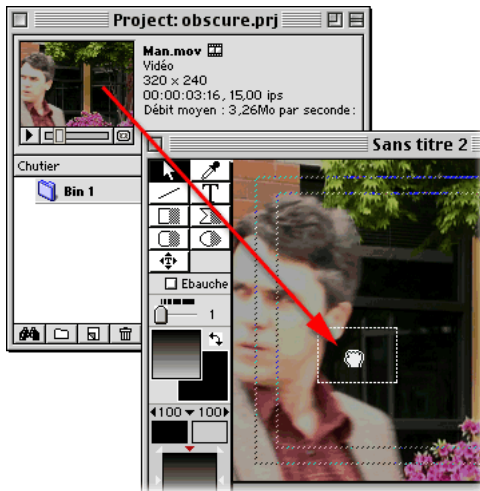
Importez le métrage contenant l'image que vous désirez rendre floue dans un nouveau projet Premiere. Faites glisser l'élément à partir de la fenêtre Projet vers la piste Vidéo 1 dans la fenêtre de montage (ou la piste de Vidéo 1A si vous êtes en mode d'édition A/B). C'est cela qu'on appelle l'élément « effet ». Retournez à la fenêtre Projet et faites glisser l'élément à nouveau, mais cette fois vers la piste de Vidéo 2, directement au-dessus de l'élément effet. C'est cela qu'on appelle l'élément « normal ». Pour cet effet, il vous faut au minimum 3 pistes vidéo. Si vous ne disposez pas d'une piste Vidéo 3, sélectionnez Ajouter une piste vidéo à partir du menu de la fenêtre Montage. Faites glisser le point de montage vers l'image où vous désirez rendre un élément flou.



2. Préparez l'élément de cache de piste.

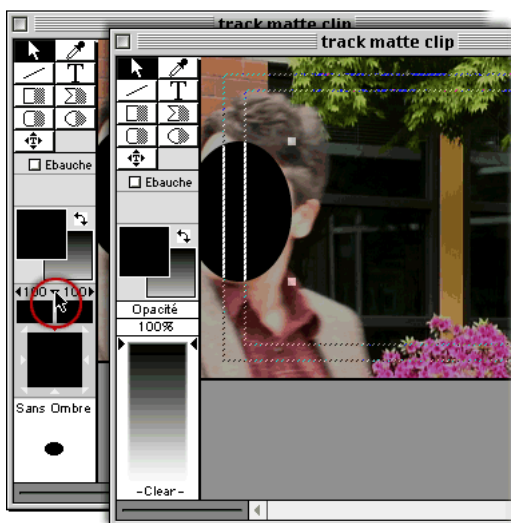
Sélectionnez Fichier > Nouveau > Titre. Assurez-vous que l'arrière-plan dans la fenêtre Titre est blanc et que la taille de dessin correspond aux dimensions de l'élément. Cliquez sur la fenêtre Projet et sélectionnez l'élément contenant le métrage que vous désirez rendre flou. Remarquez la vignette dans le coin supérieur gauche de la fenêtre Projet. Si la vignette affiche l'image que vous désirez rendre floue, faites glisser l'image vers la fenêtre Titre. Si l'image n'est toujours pas affichée, faites glisser le curseur en dessous de la vignette, jusqu'à ce que vous puissiez voir l'image. Cliquez sur le bouton Définir l'image postérisée, dans le coin inférieur droit de la vignette. Faites glisser à présent l'image affichée, à partir de la vignette vers la fenêtre Titre.

Cette image vous permet de créer un cache précis, mais elle ne s'affiche pas dans l'élément de cache.



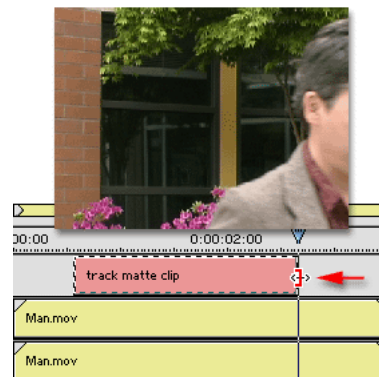
3. Créez l'élément cache.

Dans la fenêtre Titre, cliquez sur la partie ombrée de l'outil Ovale, puis dessinez un ovale de la taille approximative de l'image que vous désirez rendre floue. Cliquez sur l'outil de sélection puis faites glisser l'ovale pour le réajuster, si nécessaire. Cliquez dans la case Couleur de l'objet et sélectionnez noir pour le remplissage de l'ovale. Sélectionnez 100 % à partir du menu Transparence générale (accessible en cliquant sur le triangle entre les deux valeurs d'opacité numérique, en dessous de Couleur de l'objet). Enregistrez l'élément sous un nom bien distinct, comme « élément de cache », puis fermez la fenêtre Titre.



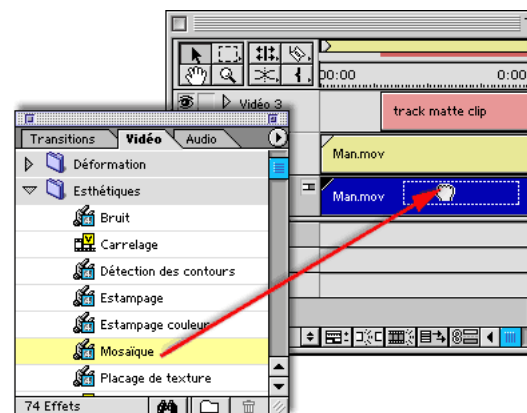
4. Aligned l'élément de cache.

Faites glisser l'élément de cache à partir de la fenêtre Projet vers la nouvelle piste Vidéo 3 de la fenêtre de montage, en alignant le point d'entrée de l'élément avec le point de montage, qui se trouve sur l'image où vous désirez commencer. Faites glisser le point de montage vers la dernière image dans le métrage où vous désirez rendre un élément flou. Faites ensuite glisser le point de sortie de l'élément de cache afin de l'aligner avec le point de montage.



5. Appliquez l'effet.

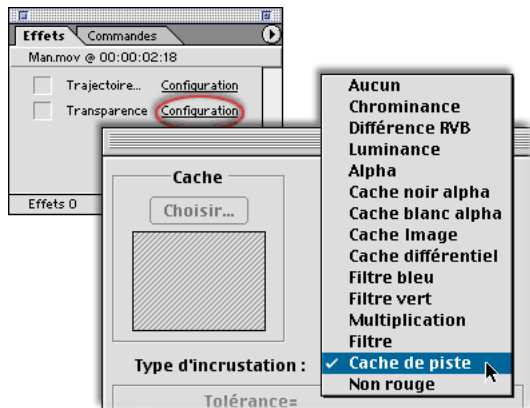
Si la palette Effets vidéo n'est pas visible, sélectionnez Fenêtre > Afficher les effets vidéo. Dans la palette Effets vidéo, faites défiler les catégories jusqu'à ce que Stylisation apparaisse puis cliquez sur le triangle à côté du nom afin d'ouvrir la catégorie. Faites glisser l'effet Mosaïque vers l'élément sur la piste Vidéo 1.



6. Appliquez le cache de piste.

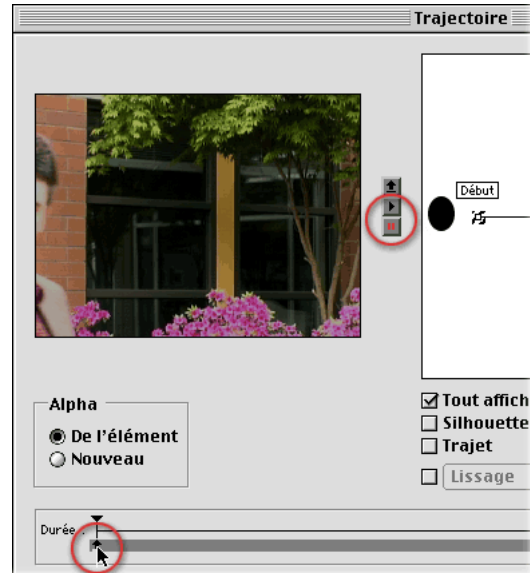
Sélectionnez à présent l'élément de la piste Vidéo 2. Dans la palette Effets, cliquez sur Configuration, près de Transparence. Dans la boîte de dialogue Transparence, sélectionnez Cache de piste dans le menu Type d'incrustation. Cliquez sur OK. Maintenez la touche Alt (Windows) ou Option (Mac OS) enfoncée tout en balayant le montage pour prévisualiser l'effet.

Lorsque vous appliquez l'incrustation de cache de piste à un élément, celle-ci utilise l'élément se trouvant immédiatement au-dessus comme une couche alpha. Dans ce cas, le cercle noir dans l'élément de cache renvoie à la zone de l'élément normal qui sera transparente et l'arrière-plan blanc renvoie à la zone opaque de l'élément de la piste Vidéo 2.



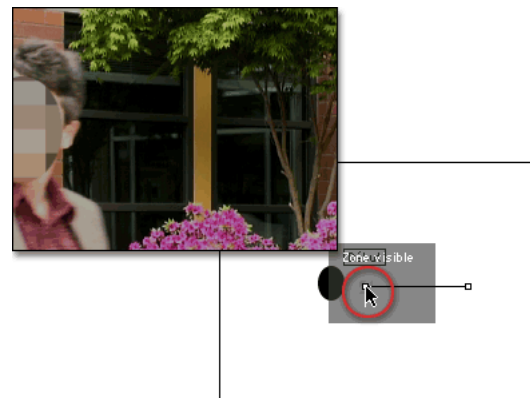
7. Préparez la boîte de dialogue Trajectoire.

Sélectionnez l'élément de cache de piste. Dans la palette Effets, cliquez sur Configuration, près de Trajectoire. Dans la fenêtre Trajectoire, cliquez sur le bouton Pause sur la droite de la fenêtre de prévisualisation de la trajectoire. Vérifiez que Tout afficher est sélectionné en dessous de la fenêtre de prévisualisation de la trajectoire. Faites glisser la flèche pointant vers le haut sur le montage de la trajectoire et remarquez le mouvement de l'élément dans la fenêtre de prévisualisation de la trajectoire. Faites glisser la flèche complètement sur la gauche. La fenêtre de prévisualisation affiche la première image contenant celle que vous désirez rendre floue et que vous avez désignée lorsque vous avez aligné l'élément de cache de piste.



8. Définissez les images clés de début et de fin.

Dans la fenêtre Trajectoire, faites glisser l'image clé de début vers la zone visible et remarquez la position du cercle de flou dans la fenêtre de prévisualisation. Continuer à faire glisser l'image clé de début jusqu'à ce que le cercle rende les éléments désignés flous. Dans le montage de la trajectoire, placez le curseur sur la barre verticale tout à fait à droite du montage. Lorsque le curseur se transforme en main, cliquez pour créer une image clé de fin. La fenêtre de prévisualisation affiche désormais la dernière image contenant celle que vous désirez rendre floue et que vous avez désignée lorsque vous avez aligné l'élément de cache de piste. Dans la fenêtre Trajectoire, faites glisser l'image clé de fin afin de placer le cercle sur l'image qui doit être rendue floue. Prévisualisez l'effet en cliquant sur le bouton Lecture sur la droite de la fenêtre de prévisualisation.



9. Définissez des images clés intermittentes.

Dans cet exemple, le sujet se déplace vers plusieurs directions ; c'est pourquoi des images clés intermittentes doivent être définies afin de correspondre aux changements de direction. Pour cela, cliquez tout d'abord sur le bouton Pause. Puis sur le montage de la trajectoire, faites glisser la flèche pointant vers le haut et observez le mouvement du sujet. Ne faites plus glisser la flèche à l'emplacement où le sujet cesse de se mouvoir et cliquez juste au-dessus du montage de la trajectoire, sur le point signalé par la flèche pointant vers le haut. Cela crée une image clé intermittente, désignée par un triangle apparaissant au-dessus du montage. Dans la fenêtre Trajectoire, faites glisser la nouvelle image clé, caractérisée par un cadre mobile. Ne faites plus glisser la flèche lorsque le cercle rend l'image à nouveau floue. Créez d'autres images clés, si nécessaire, afin de suivre les mouvements supplémentaires que le sujet effectue. Cliquez sur OK lorsque vous avez terminé.

Pour revenir en arrière et affiner une image clé, il vous suffit de cliquer sur le triangle représentant l'image clé sur le montage de la trajectoire et de modifier les paramètres.



10. Prévisualisez l'effet.

Enregistrez le projet. Vérifiez que le point de montage est au début de l'effet et sélectionnez Montage > Prévisualisation afin d'activer une prévisualisation. Si l'effet Mosaïque est exagérément trouble, sélectionnez l'élément effet, puis réglez les paramètres de l'effet mosaïque, dans la fenêtre Effets. Pour retourner à la boîte de dialogue Trajectoire afin d'affiner la trajectoire, sélectionnez l'élément de cache de piste puis cliquez sur Configuration dans la palette Effets.

Essayez un autre effet de flou sur votre image, tel que le Flou accéléré.

