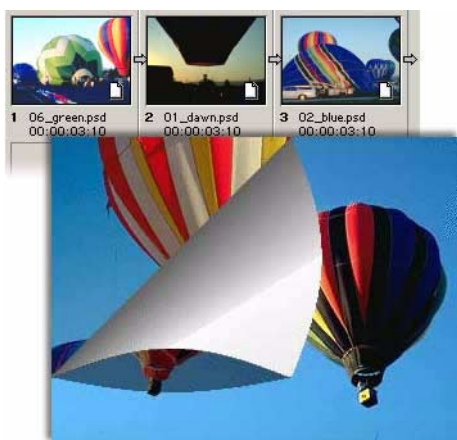


Adobe Premiere 6.0

# Création d'un diaporama

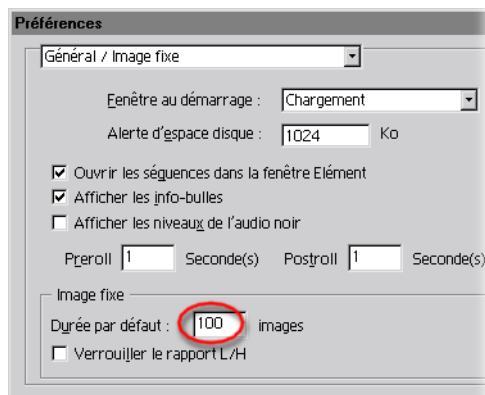
Outre les possibilités offertes pour la vidéo, Adobe® Premiere® 6.0 vous permet également de travailler avec des images fixes. La nouvelle fenêtre Storyboard simplifie l'organisation de votre présentation et sa commande Automatiser au montage termine le travail en insérant des transitions à votre place. Vous pouvez créer un diaporama d'une qualité professionnelle à partir de vos photographies et de vos images. Pour cela, suivez les étapes décrites ici.



## 1. Spécification d'une durée pour des images fixes.

Choisissez Edition > Préférences > Image fixe/Générale, puis tapez une durée par défaut dans la section Image fixe de la boîte de dialogue.

Cette valeur par défaut détermine la durée qu'Adobe Premiere 6.0 attribue à chaque diapositive importée. Habituellement, la durée d'une diapositive est comprise entre 30 et 125 images, selon l'effet que vous souhaitez obtenir.



## 2. Configuration de l'espace de travail Montage A/B.

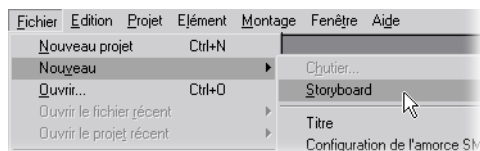
Choisissez Fenêtre > Espace de travail > Montage A/B. Il est plus facile de régler la durée pour des images de façon individuelle dans l'espace de travail Montage A/B.



## 3. Création d'un nouveau storyboard.

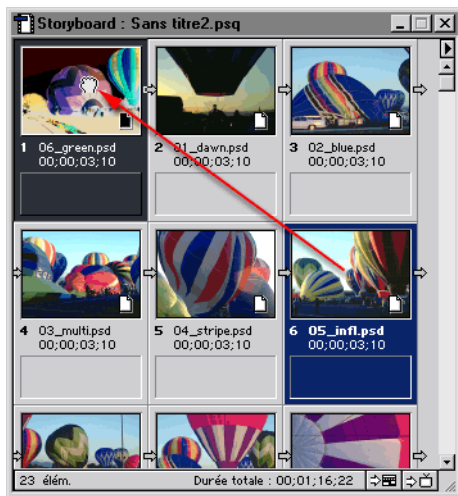
Choisissez Fichier > Nouveau > Storyboard. Un storyboard vierge apparaît à l'écran.

La nouvelle fenêtre Storyboard permet de disposer vos éléments et vos images fixes, pour les déplacer ensuite dans la fenêtre Montage.



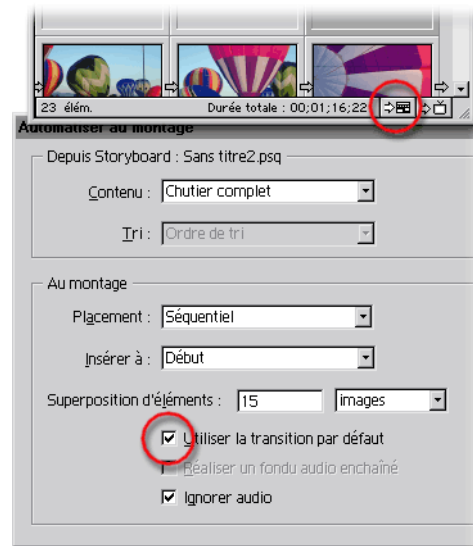
#### 4. Organisation des images sur le storyboard.

Choisissez Fichier > Importation > Fichier, puis sélectionnez l'image que vous souhaitez importer. Vous pouvez importer plusieurs images à la fois : pour cela, sélectionnez-les en maintenant la touche Ctrl enfoncée. Quand toutes les images se trouvent sur le storyboard, disposez-les librement à l'aide de votre souris. Lorsque vous avez terminé, choisissez Fichier > Enregistrer sous pour nommer et enregistrer le nouveau storyboard.



#### 6. Transfert des images dans la fenêtre Montage.

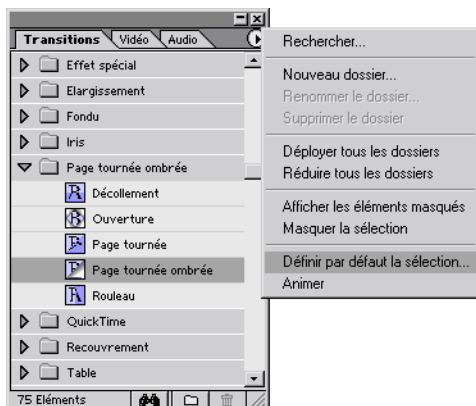
Pour transférer les images depuis la fenêtre Storyboard vers la fenêtre Montage, cliquez sur le bouton Automatiser au montage. Vous devez sélectionner Utiliser la transition par défaut et indiquer une durée de chevauchement. Les images ont la même disposition dans la fenêtre Montage que dans le storyboard.



#### 5. Définition d'une transition par défaut.

Si la palette de transition n'est pas ouverte, choisissez Fenêtre > Afficher les transitions. Sélectionnez alors la transition que vous souhaitez utiliser et choisissez Définir par défaut la sélection dans le menu contextuel de la palette. Indiquez une durée et un alignement pour l'effet.

Les transitions donnent plus d'effet à votre diaporama. Essayez d'utiliser une transition du dossier Fondu, Page tournée ombrée, Déplacement ou Balayage.



## 7. Prévisualisation du diaporama.

Choisissez Montage > Prévisualisation (ou appuyez sur la touche Entrée) pour créer un aperçu du diaporama avec les transitions. Vous pouvez apporter des changements mineurs directement dans la fenêtre Montage.

